

たかさう 連携だより

2024年発行
第211号
8月号

地域連携症例検討会 消化器内科・外科 2～3

内科系診療部長 長沼 篤
外科系診療部長 坂元 一郎

看護の日 4

看護部 永井 香恵 (外来看護師長・がん薬物療法認定看護師)
清水 國代 (皮膚・排泄ケア認定看護師)
栄養管理室 青木 緩美 (栄養管理室長)

皮膚・排泄ケア認定看護師の活動 5

皮膚・排泄ケア認定看護師 清水 國代

被験者募集のお知らせ 6

- 診療放射線科だより 7
- 臨床検査科だより 8
- 医師紹介コーナー 9
- 地域医療連携登録医のご紹介 10～11
- セカンドオピニオンのご案内 12～13
- 外来診療担当表 14～15
- 院長閑話 16

ヒメシヤジン
姫沙参
from本白根山

撮影：患者サポートセンター 後藤 雅美

●地域医療支援病院 ●がん診療連携拠点病院

独立行政法人国立病院機構
高崎総合医療センター



〒370-0829 群馬県高崎市高松町36
代表 (TEL) 027-322-5901
URL <https://takasaki.hosp.go.jp/>
地域医療支援・連携センター(医療機関専用ダイヤル)
(TEL) 027-322-5835
(FAX) 027-322-5925

【理念】

患者さんから信頼される病院を目指します

【基本方針】

- 常に患者さん本位の医療を心がけます
- 研鑽に励み、安全で良質な医療を提供します
- 医療連携を積極的に推進し、地域医療に貢献します
- 良き医療従事者の育成に努めます
- 臨床研究を推進します
- 健全な病院経営を行います

【看護の理念】

人間の尊厳を大切にし、専門的な知識、技術を持ち、心のこもった看護を提供します

【患者さんの権利を守ります】

- 誰でも良質で安全な医療を受ける権利があります
- 患者さんの人格や価値観が尊重され、医療提供者との相互協力のもとで医療を受ける権利があります
- 病気、治療等について、十分な説明を受ける権利があります
- 他の医師の意見(セカンドオピニオン)を求める権利があります
- 病気等について十分な説明を受けたうえで、自分の意志で検査や治療方法を選択したり、他の医療機関を選択する権利があります
- 医療情報に関する個人のプライバシーが守られる権利があります

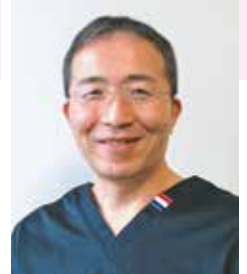


座長
蘇原 直人 先生
(そはら内科)

内科系診療部長
長沼 篤
(左)



外科系診療部長
坂元 一郎
(右)



2024年6月17日（月）に、第46回地域連携症例検討会を開催しました。担当は消化器病センターで、“消化器癌の低侵襲治療”をテーマに、座長をそはら内科 蘇原直人先生に務めていただきました。

登録医の先生からご紹介いただいた早期胃癌と大腸癌の患者さんについてご報告し、WEBでご参加いただいた20名の先生方と検討することができました。お忙しい中、ありがとうございました。

当院では、消化器病センターとして消化器内科・外科の外来・入院病棟を一体化し、症例検討・情報交換を密に行うとともに、スタッフも消化器診療の経験を重ねています。また、精

査・治療の検討時から患者サポートセンターで、看護師、薬剤科、栄養科、リハビリ科、MSWなど多職種で評価、支援を行っています。診療方針については、原則的に各種ガイドラインに則りつつ、併存疾患などの背景を踏まえ、患者さんごとに相談しています。

患者さんへの侵襲の軽減を図るため、消化器科では、内視鏡的切除（EMRやESD）を上部・下部消化管に行っています。外科では従来の腹腔鏡補助下手術に加え、2023年12月からロボット支援下手術を導入しました。ロボット支援下手術の特徴や手術の様子については図1、2をご参照ください。

メリット	
・多関節機能	針の運針、剥離、郭清など繊細な操作が可能
・手振れ防止機構	
・高解像度3D画像 拡大視	
・モーションスケール機能	術者の動きを縮小し、繊細な操作が可能
・Firefly機能	ICG蛍光ナビゲーション 血流評価など
デメリット	
・コスト	メンテナンス、トレーニング、専用器具など
・技術の習熟が必要	外科医と手術チームは新たなスキル習得が必要
・ロボットの故障やトラブル	機械的な故障やシステムのトラブルの可能性
・触覚の欠落	

図1. ロボット支援手術の特徴



図2. 手術の様子

症例1 増田消化器内科医長・家田外科部長
宮永病理診断部長

高血圧や糖尿病で通院中に胃部不快感を機に発見された早期胃がんの患者さんです。うえはらクリニックより消化器科をご紹介いただきました。胃体下部小弯のSM浸潤疑い病変で、内視鏡治療不応で外科へ紹介となりました。ロボット支援下幽門側胃切除・Billroth I 法再建術を施行、経過良好で退院されました。



症例2 佐野消化器内科医師・宮前外科医長
宮永病理診断部長

便潜血検査を機に発見された多発早期大腸癌の患者さんです。小林外科胃腸科医院から消化器科をご紹介いただきました。早期大腸癌2病変（I sp、LST-NG）と大腸腺腫（LST-G、I s）に対し、内視鏡的切除（EMR・ESD）を行いました。病理組織検査でS状結腸病変がSM浸潤1000µm超、脈管侵襲陽性でした。追加切除の適応で、外科へ紹介、ロボット支援下S状結腸切除・郭清術を行いました。術後経過良好で7日目に退院されました。

ESDやロボット支援下手術の動画を供覧し、質疑応答では、ロボット支援下手術の適応などのご質問をいただきました。担当医から、腹腔鏡手術に対するロボット支援下手術の利点や、適応を徐々に拡大していることなどをお答えしました。

低侵襲治療では術前診断が重要で、内視鏡の色素散布や拡大観察、NBI、EUSなどを駆使し、消化器科・外科医師、病棟・手術室看護師などが参加するカンサーボードで適応を検討しています。

ロボット支援下手術は、2023年12月の導入以降、2024年5月までに、胃癌手術 11例、S状結腸癌・直腸癌手術 23例に施行しました。現在までに大きなトラブルはなく、当初の期待以上の速さで進んでおり、患者さんのニーズを感じています。

消化器病センターの使命は、地域の患者さんを応需することです。特に、悪性疾患や救急疾患への対応が求められています。消化器外科手術は、2023年度は942件で、前年より10%以上増加し過去最高でした（図3）。緊急手術も263件で、DPCデータの集計では群馬県で1番多く、遠方から搬送される患者さんもいます。

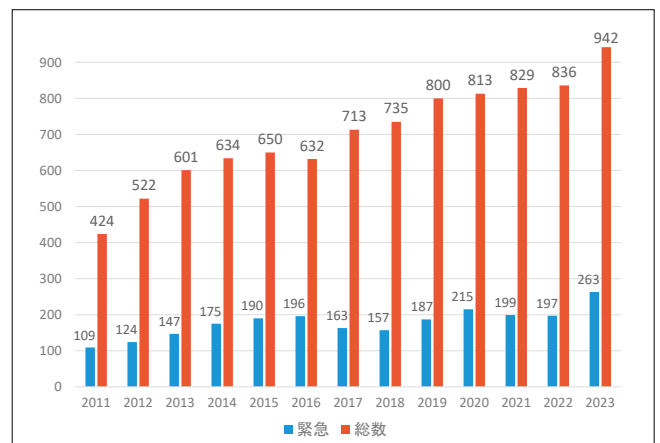


図3. 消化器外科手術件数の推移

消化器癌では、原疾患や治療の影響により、長年に栄養管理や排便調節、定期検査が必要になります。治療後安定した患者さんは、かかりつけ医の先生方と協力し自宅療養を援助しています。病状の悪化やご不明の点がありましたら、消化器科・外科外来にお声かけください。またNST外来や疼痛緩和内科など専門職種もご活用いただければ幸いです。

消化器病センタースタッフ一同、地域の患者さんのお役に立つよう励んでおりますので、今後ともご指導のほどよろしくお願い致します。

看護の日のイベント再開！

看護部 永井 香恵 (外来看護師長・がん薬物療法認定看護師)
清水 國代 (皮膚・排泄ケア認定看護師)
栄養管理室 青木 緩美 (栄養管理室長)

5月12日はフローレンス・ナイチンゲールの生誕の日です。毎年5月12日を「看護の日」とし、全国でさまざまなイベントを行っています。ここ数年新型コロナの影響で見送ってきた「看護の日イベント」ですが、高崎市の方々に当院をもっと知っていただきたいという思いから、当院も看護の日に「看護相談」を実施しました。

5月12日の日曜日は、高崎市もイベントが開催されており「ストリートライブin高崎どこもかしこも」と銘打って、市内数か所でストリートライブが行われていました。当院は、高崎市やJRのご協力もあり、高崎駅モントレー内コンコース階の一角をお借りして、栄養士による「貧血・ダイエット・栄養相談」認定看護師による「日焼け・シミ・スキンケア相談」と「看護なんでも相談」を行いました。

市民の皆様の相談は多種多様で、お子様のオムツかぶれの相談から、がん告知された方まで様々な悩みを持った方が来られました。駅ビル内での開催だったため通りすがりに立ち寄る方が多く、だからこそ今ある悩みをリアルタイムに相談できたのではないかと思います。傾聴することしかできないこともありましたが、30分ほど話をされて「誰かに聞いてもらえてスッキリしました。ありがとう」と帰って行かれる方もおり、微力ではありますが市民の皆様のお役に立っていることに喜びを感じました。

病院外で地域の皆様とかがかわることはあまり多くはありませんが、今後もこのような機会をつくり地域の皆様の健康を守る手助けができるように努めていきたいと思えます。



皮膚・排泄ケア認定看護師 の活動について

皮膚・排泄ケア特定認定看護師 清水 國代

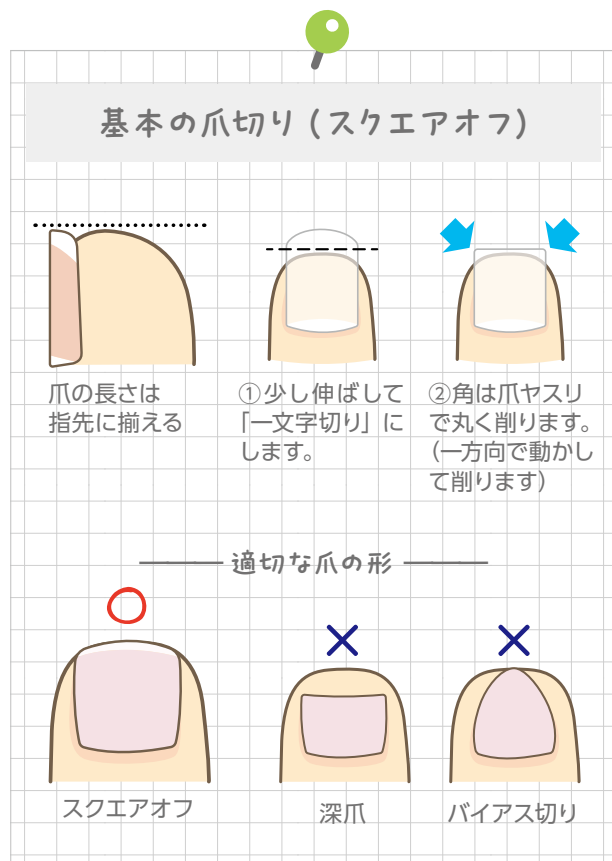
皮膚・排泄ケア認定看護師の役割は褥瘡（床ずれ）などの創傷ケア、ストーマ（人工肛門・人工膀胱）を造設した方に対するケア、尿失禁や便失禁がある方への排泄ケアの分野で専門知識を持ち、患者さんの身体的な問題や心理的な支援を含む総合的なケアを提供することです。その中で足の創傷に携わる機会が多くあり、フットケアにも取り組んでいます。

足に創傷ができるきっかけの一つに爪切りがあります。高齢の方や糖尿病の方に爪切りが大変で困っていると伺うことがあります。加齢や疾患により目が見えにくくなったり、手が届きにくくなるためや、爪が厚くなり切りにくくなったりするためです。うまく爪が切れず爪と一緒に皮膚も切ってしまうなどの話を聞いたことがあるかと思いますが、その小さな傷をきっかけに手術が必要となるような大きな傷になってしまうことがあります。また意外に若い人でも爪を切りすぎて、巻き爪になってしまうこともあります。

基本の爪の切り方では右図のように爪の長さを指先にそろえます。親指は巻き爪などのトラブルを起こしやすいため角は切りすぎず少しだけ切り落とすようにします（スクエアオフ）。爪やすりで丸く削るのもよいでしょう。一度に大きく切ろうとせず、刃先を使って少しずつ切り（割れ予防）、切り残しが無いよう最後まで切るようにします（トゲ予防）。

最後にやすりをかけて仕上げます。このように高齢の方だけでなく、すべての世代で正しく爪切りすることが足のトラブル予防につながります。

今年度より看護外来を担当することになりました。フットケアのほかに褥瘡など創傷や皮膚のトラブル、排泄に関することについてのご相談をお受けしています。看護外来のほか、患者サポートセンターでお声がけいただくことも可能です。お困りのこと、気になることがございましたら、是非お声がけください。



アプリによる、**脂肪肝**※の

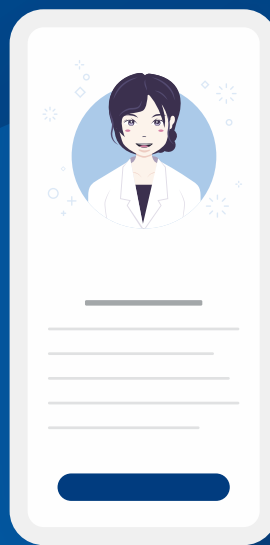
※非アルコール性脂肪肝炎(NASH)

治験にご協力ください

薬を使わずに
生活習慣を改善しませんか？

対象となる方

- ✓ 月1回の通院が可能
- ✓ スマートフォンを使える
- ✓ 18歳以上



こんな方はお気軽にお問い合わせください



20歳以降に10kg以上
体重増加



体重やBMIが
気になる



お酒をあまり飲まないのに
脂肪肝を指摘された

ご参加にあたって

- ・治験への参加は強制ではありません
- ・参加されても途中でやめられます
- ・本治験中はご来院いただく費用を負担します
- ・プライバシーは法律により守られます
- ・治験には基準があり参加いただけない場合がございますので、予めご了承ください

お問い合わせ先

独立行政法人国立病院機構
高崎総合医療センター 消化器内科
(株)医療システム研究所 治験コーディネーター
竹澤：070-3623-7532/福島：070-4511-9732
(平日9:00~18:00)

担当医師・コーディネーターが詳しい説明をいたします。お気軽にお問い合わせください。

掲載版_第1.0版：2024/5/28

上記の他、高崎総合医療センターでは心不全、動脈硬化性心疾患などの循環器疾患、乳がんなどの悪性腫瘍、非アルコール性脂肪肝炎、潰瘍性大腸炎、クローン病などの消化器疾患、COPD、アトピー性皮膚炎、更年期に伴うホットフラッシュなど、多岐の治験を実施しています。ご興味がありましたら治験管理室までご連絡をお願いします。

医療機器共同利用 のご案内

当センターで保有しています医療機器を、地域の医療機関の先生方にもご利用いただけます。患者さんの診療および治療にお役立てください。

気になる症状ありませんか？

自分で

- 最近、もの忘れがひどい気がする。
- 「あれ」、「それ」などの言葉が多くなった。
- 物の名前や人の名前が思い出せないことがある。
- 何をしようとしていたのか、ふっとわからなくなることがある。…… など

ご家族に

- 最近、もの忘れがひどい気がする。
- 怒りっぽくなった。
- 頼んだことをよく忘れる。
- 以前よりも、元気がなくなって、閉じこもることが多くなった。…… など

その症状、**軽度認知症** かもしれません。

認知症早期発見のメリット

認知症は、現在はまだ治すことはできませんが、くすりやリハビリなどで症状の進行を遅らせたり、症状を軽くすることができます。さらに、早期に発見できれば

- **本人と家族が将来のことをゆっくり考える時間をもてる**
- **本人と家族を支援する態勢を整えることができる**

などのメリットがあります。

また、正常圧水頭症などのように、治療できる認知症もあります。

認知症かどうか、また何が原因の認知症かを的確に診断することができれば、早くに治療を始めることができ、周囲の理解の中で、できるだけ自然な老化に近い状態で暮らしていくことにもつながります。

症状だけではわかりづらい認知症の早期発見に、脳血流などの SPECT 検査が役立ちます。

脳血流 SPECT 検査とは

脳血流 SPECT は、脳の血流が多いところにたくさん集まり、少ないところにはあまり集まらないくすり（放射性医薬品）をつかって脳の血流の状態をしらべます。

このくすりは、脳の血流に応じて脳の組織に取り込まれますが、血流障害などで異常がある部分には集まりません。

検査結果は、くすりの集まり具合を輪切りの画像（断層画像）として表示し血流の状態を調べるので、萎縮などの形の変化がまだ見られないより早期の段階でも異常を見つけることができます。

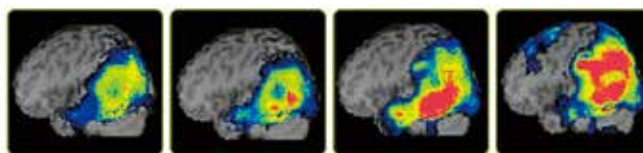
認知症では早期から脳の血流が少なくなり、進行するほど脳の血流もより少なくなります。脳血流 SPECT を行うことで脳の血流の状態を確認でき、脳の血流が少なくなっていると、認知症を疑っていきます。

脳血流 SPECT 検査の画像例

SPECT 検査の画像を解析することで、脳の血流の低下がよりわかりやすくなります。認知症が進行すると脳の血流が少なくなりますが、画像統計解析で見ると軽度から重度になるにつれ色のついた部分が多くなり、血流が少ない場所が広がっていることがわかります。

アルツハイマー型認知症の場合

脳の血流が低下している部分を映したもの（画像統計解析）



軽度認知障害 (MCI)

軽度

中等度

重度

※ 健康な人たちと比べて血流が低下している場所に色がついています。赤い部分はより血流が低下している場所をしめしています。

(画像提供：公立大学法人福島県立医科大学 生体機能イメージング講座 主任教授 松田 博史)

「最近もの忘れがひどい」「ふだんの状態と違う」「何か心配」など、認知症が気になる時は、脳血流 SPECT の検査をしてみてもいいですか。



第 81 回
臨床検査科だより



神経伝達速度検査

今回は神経伝達検査についてです。

神経伝達速度は、神経の機能や痙攣の評価を行うための検査です。手や足の神経の上から電気で刺激をして、誘発される筋反応から刺激が伝わる速さを測定したり、波形を分析して神経の機能を評価します。

【この検査で何がわかるの？】

手足がしびれる、力が入りにくいなどの神経障害の診断に役立つ検査です。

【どんな病気がわかるの？】

神経疾患 糖尿病性神経障害、筋萎縮性側索硬化症

慢性炎症性多発根神経炎、手根管症候群、ギラン・バレー症候群など

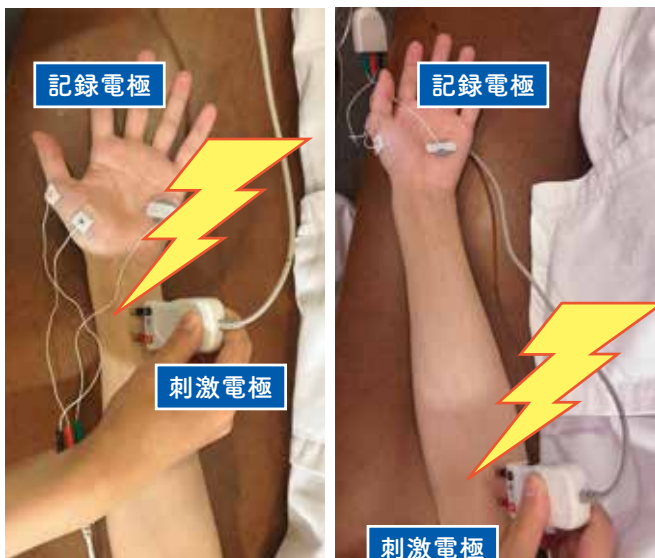
筋疾患 重症筋無力症、多発性筋炎、進行性筋ジストロフィ、筋緊張性ジストロフィなど

＜検査方法＞

- ① ベッドに寝た状態で検査を行います。(刺激する神経によって体の向きは変わります)
- ② 調べる神経に皮膚の上から記録電極を付け、手や足の神経を電気刺激して記録電極まで伝わる速さを測定します。
検査時間：30分程度（調べる神経の数によって検査時間が長くなることもあります）

検査時の注意点

- 腕は肘上まで、足は膝上まで出しやすい服装でお越しください。
- 電気刺激をするため、人によっては傷みを感じる場合がありますが体に害はありません。
- 皮脂・角質をアルコールで拭き取りますので、アルコールでかぶれる方は事前にお知らせください。
- ペースメーカーを体内に入れている場合この検査を受けることができません。



検査風景



医師紹介

当センターの医師を紹介します。



形成外科

やまだ ゆみ

山田 有実

形成外科の山田 有実です。今年度より当院に着任致しました。出身は千葉県で、山形大学を卒業し、初期研修2年間で札幌で過ごしました。初期研修を終えてからの4年間は、利根中央病院 外科、群馬大学医学部附属病院 形成外科、神戸大学医学部附属病院 形成外科、群馬県立小児医療センター 形成外科で研鑽を積み、現在に至ります。

当科は乳がん術後の乳房再建や、リンパ浮腫、術後創部感染・創離開、糖尿病性足潰瘍、静脈鬱滞（うったい）性潰瘍、熱傷、顔面骨骨折、褥瘡、皮膚腫瘍、きずあと修正などと多岐に渡る分野の診療を行っております。今後は色素レーザー（VbeamII）の導入も決定しており、小児科と連携して赤あざ治療も開始していく見込みです。昨年度より2人体制となったばかりですが、より一層、地域の皆様のご要望・ご期待に広くお応えするべく、日々精進していく所存です。上記の疾患でお心当たりのある方は、どうぞお気軽に当科外来へお越しください。“皆様の心配・不安を笑顔に変える診療”をモットーに、誠心誠意診療させていただきます。診療科スタッフ一同、皆様のご来院を心よりお待ちしております。



心臓血管内科

さとう しんのすけ

佐藤 新之介

心臓血管内科の佐藤新之介と申します。高崎市出身で小学校、中学校、高校は当院から徒歩圏内の場所にあり、この病院も地元の病院の印象が強いです。大学は群馬大学に在籍しており、学生時代は競技スキー部に所属して日々スポーツと勉学に励んでおりました。大学卒業後は当院にて初期臨床研修医として2年間勤務しておりました。当院は3次医療機関であり、日中夜間問わず、軽症から重症のさまざまな患者様が来院されます。その中で上級医の指導の元、診療科に関係なく幅広い疾患を診療して参りました。私が心臓血管内科を志した理由は当センターで働く心臓血管内科の上級医の存在が大きいです。一刻の猶予もない心筋梗塞に対して緊急で治療をしたり、不整脈に対してカテーテル治療をしたり、心不全に対して適切な治療を考え実践し患者様から感謝される姿を見て、いつか自分も先輩方の様な医師になりたいと決意し、今年から当院の心臓血管内科医師として勤務しております。私はまだ医師3年目、心臓血管内科医師1年目の新人医師ではありますが、患者様第一の診療を心がけて精一杯勤務させていただきます。まだまだ至らぬ点が多々ありますが、今後とも何卒よろしくお願いたします。

地域医療連携登録医のご紹介

地域医療連携登録医の皆さまとパートナーシップを組んで診療に取り組んでいます。

こやぎ内科 睡眠呼吸障害クリニック

院長あいさつ

当院は「わかりやすい医療、納得できる医療」をモットーに診療を行っております。私たちの診療活動が皆様の健康増進、疾病治療に貢献できることを心より願っております。

こやぎ内科
院長

塚越 正章



診療科・病院案内

内科・呼吸器科

※睡眠時無呼吸症候群の専門医療機関です

診療時間	月	火	水	木	金	土	日・祝
午前(9:00~12:00)	●	●	●	●	●	第1・3 土曜日	△
午後(15:30~17:30)	●	●	●	●	●		△

群馬県高崎市小八木町2031-6 TEL:027-365-5897
<https://www.koyaginaika.com>

当院は、睡眠時無呼吸症候群の検査（睡眠ポリグラフィー）専用ベッドを持つ高崎市で最初の医療機関で、睡眠時無呼吸症候群の診断・治療を的確かつ効率的に行っております。

また、在宅医療にも積極的に取り組んでいます。特に、在宅人工呼吸療法を行っている患者様には医師や看護師等の多職種がチームを組んで訪問診療を行っています。合言葉は「入院に負けない在宅医療を！」です。

ぐんま耳鼻咽喉科クリニック

院長あいさつ

当院は地域の方々から信頼されるクリニックを目指し、患者さま一人ひとりに合った最適な治療を提供します。通院回数をなるべく減らし、早期の診断確定と治療・治癒を目指しています。

スタッフ一同、患者さまとのコミュニケーションを大切に、より地域に密着した診療を心がけていますので、小さなお子さまからお年寄りまで、なんでも気軽にご相談ください。



ぐんま耳鼻咽喉科
クリニック

院長

坂倉 浩一



診療科・病院案内

耳鼻咽喉科・甲状腺科

診療時間	月	火	水	木	金	土	日・祝
午前(9:00~12:00)	●	●	●	●	◆	●	△
午後(15:00~18:00)	●	●	△	●	●	△	△

◆検査・手術のため予約制（一般診療は受け付けておりません）
※初めての方は診察終了15分前に受付して下さい。

群馬県高崎市冷水町130-1 TEL:027-381-5108

当院では、通常の耳鼻咽喉科に加えて、摂食嚥下障害の診療と誤嚥性肺炎の予防などを専門としております。その他に甲状腺疾患・甲状腺腫瘍、アレルギーやがん、悪性腫瘍に対する免疫療法や姑息治療も行っております。さらに睡眠時無呼吸検査とその治療、めまいの適切な診断と治療、小児の中耳炎・上気道感染症のマネジメントも、非常に得意としております。

往診・在宅医療も行っております。摂食・飲み込みに限らず、耳鼻咽喉科・頭頸部外科領域の個人宅への往診依頼については、電話でご相談ください。

ヒロ循環器科胃腸科クリニック

院長あいさつ

当院ではご来院された患者様を温かくお迎えし、患者様のお気持ちにたって、誠意を持って診療するよう職員一人ひとりが努めております。

診療は理事長 久保博（総合内科専門医、循環器専門医）と院長 武中さや佳（総合内科専門医、リウマチ・膠原病専門医）の2人体制で行っております。



ヒロ循環器科胃腸科
クリニック

理事長

久保 博

院長

武中 さや佳

診療科・病院案内

**内科・循環器科・胃腸科・呼吸器科
リウマチ膠原病科・禁煙外来・小児科**

診療時間	月	火	水	木	金	土	日・祝
午前(8:30~12:30)	●	●	●	●	●	●	△
午後(15:00~18:00)	●	●	●	△	●	△	△

担当診療日 武中院長……火曜 水曜 木曜、第2月曜、第2土曜
久保理事長…第2水曜午後、第2木曜以外診療します。

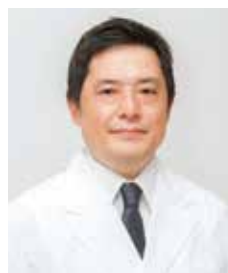
群馬県高崎市吉井町長根1816 TEL:027-387-1122
<https://www.hiroclinic.net/>

当院の特徴は循環器疾患（高血圧・糖尿病・脂質異常症・不整脈・虚血性心疾患・心不全・脳卒中など）と消化器疾患（食道疾患・胃腸疾患・肝臓疾患など）、リウマチ・膠原病が診療できることです。医療機器（CT、エコー、胃カメラなど）を揃えて診察にあたっております。

須藤病院

院長あいさつ

当院は、昭和19年の開院以来、地域に密着し、地域の皆様に支えられて発展してまいりました。高崎・安中2次医療圏の中核病院である高崎総合医療センターとの間では、救急や外来患者様の紹介、転院搬送等において日々活発に連携させて頂いております。急性期治療のみならず、リハビリテーションや在宅医療、施設療養に至るまで、多様なニーズに対応し、患者様の人生に寄り添える病院を目指しております。どうぞ宜しくお願い致します。



須藤病院

理事長

須藤 雄仁

診療科・病院案内

**内科・外科・整形外科・眼科・脳神経外科・皮膚科
消化器外科・呼吸器外科・乳腺甲状腺科・形成外科
循環器内科・アレルギー呼吸器科・リハビリテーション科**

診療時間	月	火	水	木	金	土	日・祝
午前(9:00~12:30)	●	●	●	●	●	●	△
午後(15:00~18:00)	●	●	●	●	●	◎	△

◎土曜日の午後は15:00~17:00となります。
※診療科により診療時間が異なりますので、ご確認ください。
群馬県安中市安中3532-5 TEL:027-382-3131

救急指定病院として年間600台前後の救急車を受け入れており、手術は緊急を含めて300件程度、一般病床は7対1の最高水準の看護体制を整えています。40名以上のリハビリ専門職（PT、OT、ST）が在籍し、入院、外来、在宅（訪問）を問わず、ご希望に応じていつでもリハビリテーションを受ける事が可能です。また、医療の必要性が高い長期入院の方には医療型療養病床を整備しております。

セカンドオピニオンのご案内

当センターではセカンドオピニオン外来を実施しております。
概要につきましては以下のとおりです。

01 対象患者さん

- 現在当センター以外の医療機関で診療を受けている患者さん、ご家族
- 現在の主治医（他医療機関）の診断及び治療方針について、当センター医師に参考意見を求め、患者さんご本人が自らの疾患をより理解し適切な診療を選択する等の為に、セカンドオピニオン外来の活用を望む方
- 主治医（他医療機関）からセカンドオピニオンを目的とした紹介状及びフィルム等の検査資料を当院に提供可能な患者さん、ご家族であることを要します（主治医にセカンドオピニオンを受けるための紹介状等をお願いすれば対応してもらえます）
- 相談者をご家族の場合は、原則として患者さんの同意を得た場合といたします

02 実施診療科 **【各科の専門医が対応いたします】**

内科、精神科、呼吸器内科、消化器内科、心臓血管内科、
小児科、外科、乳腺・内分泌外科、心臓血管外科、
脳神経外科、呼吸器外科、産婦人科、泌尿器科、
眼科、放射線診断科、放射線治療科、歯科口腔外科



予約方法

完全予約制 代表電話：027-322-5901

※代表にお電話を頂き、『セカンドオピニオン係』とお申し付け下さい

【受付時間】 月曜～金曜 8時30分～17時の間

※精神科の受付時間は **月曜～金曜 8時30分～12時迄** となります

※事前にご予約電話を受け付け、担当専門医と日程調整を行った後に折り返し
当センターより連絡させていただきます

外来時間

セカンドオピニオン外来時間（診療科によって曜日は異なります）

月曜～金曜 13時30分から15時30分の間で調整

費用

30分以内 5,500円（消費税込み）

30分以上 11,000円（消費税込み）

セカンドオピニオンとは

セカンドオピニオンとは現在の自分の病状や治療方針について他の医師の意見を求めることをいいます。

医療が進歩してさまざまな治療法が生まれています。

その結果、医師によって病気に対する考え方が違うことや、病院によって医療技術や診療の質に差があることも考えられます。治療法について具体的な比較ができ、より適した治療法を患者さん自身が選択することができます。

当センターでは、よりよい治療法を患者さん自身が選択できるように、セカンドオピニオンを積極的に勧めしております。

セカンドオピニオン 外来担当表

科名	医師名	専門	曜日
内科	佐藤 正通	内科全般、血液内科	火
呼吸器内科	中川 純一	呼吸器全般	火、金
消化器内科	長沼 篤	消化器病一般、肝臓病	随時
	増田 智之	食道、胃、大腸	
心臓血管内科	広井 知歳	狭心症・心筋梗塞の治療（カテーテル治療）	金
	太田 昌樹	不整脈一般	水
	福田 延昭	心不全、弁膜症	木
小児科	五十嵐 恒雄	小児科全般・未熟児・新生児	水
外科	坂元 一郎	消化器外科全般	水
	冢田 敬輔	上部消化管	水
	平井 圭太郎	肝臓、胆のう、膵臓	水
	宮前 洋平	下部消化管	水
乳腺・内分泌外科	鯉淵 幸生	乳がん全般・甲状腺外科	随時
	高他 大輔	乳がん全般・甲状腺外科	随時
心臓血管外科	小谷野 哲也	心臓血管の外科治療	火、木、金
呼吸器外科	伊部 崇史	肺がん、縦郭腫瘍、呼吸器外科全般	木
	高坂 貴行	肺がん、縦郭腫瘍、呼吸器外科全般	火
脳神経外科	田中 志岳	脳腫瘍	月
	笹口 修男	水頭症、脳外科一般	木
	佐藤 晃之	血管障害	金
産婦人科	伊藤 郁朗	婦人科腫瘍	月、火、金
泌尿器科	柴田 康博	泌尿器科全般	火
眼科	土屋 明	眼科全般（眼腫瘍を除く）	水、木
放射線診断科	根岸 幾	画像診断CT・MR中心	木
	佐藤 洋一	画像診断CT・MR中心	火
放射線治療科	永島 潤	悪性疾患の放射線治療	
歯科口腔外科	稲川 元明	口腔顔面痛	火、水、木、金
	柴野 正康	口腔外科全般、顎変形症、インプラント	月、火、木、金

3月22日現在

外来診療担当表

当センターは、地域医療支援病院として運営しております。
かかりつけ医の先生からの紹介状をご持参願います。

	月	火	水	木	金
総合診療科・内科	佐藤 正 通	佐藤 正 通 <small>予約のみ</small>	佐藤 正 通 <small>午後</small>	佐藤 正 通 <small>午後</small>	佐藤 正 通
栄養食事指導外来		植原 大 介 <small>午後</small>	(田村 耕 成) <small>予約のみ</small>	(合田 史 史) <small>午後：予約専門外来</small>	
腎臓・膠原病リウマチ内科	<交代制> <small>午前：新患</small>	荒木 祐 樹 <small>午前：初患</small>	渡辺 光 治 <small>午前：新患</small>	荒木 祐 樹 <small>午前：新患</small>	中里見 征 央 <small>午前：新患</small>
血液内科	(三井 健 揮) <small>午後</small>				
内分泌代謝内科	渋沢 信 行	岡田 研 也 <small>午前</small>	植原 良 太 <small>午前</small>	渋沢 信 行 <small>午後</small>	渋沢 信 行 <small>午後</small>
神経内科	清水 千 聖 <small>午前</small>	平柳 公 利	唐澤 将 紀 <small>午後</small>	柴田 真	今泉 純
呼吸器内科	中川 純 一 <small>午前</small>	細野 達 也 <small>午前</small>	小林 頂	中川 純 一 <small>午後</small>	細野 達 也 <small>午後</small>
消化器内科	井上 俊 <small>午前</small>	竹村 仁 男 <small>午前</small>	田口 浩 平 <small>午前</small>	竹村 仁 男 <small>午後</small>	小林 夏 緒 <small>午後</small>
	長沼 篤 <small>午前</small>	星野 崇 <small>午前</small>	柿崎 暁 <small>午前</small>	長沼 篤 <small>午後</small>	星野 崇 <small>午後</small>
	安岡 秀 敏 <small>午前</small>	鈴木 悠 平 <small>午前</small>	安岡 秀 敏 <small>午後</small>	増田 智 之 <small>午前</small>	佐野 希 望 <small>午前</small>
	上原 早 苗 <small>午前</small>	佐野 希 望 <small>午後</small>	増田 智 之 <small>午後</small>	鈴木 悠 平 <small>午後</small>	書上 愛 <small>午後</small>
	成清 弘 明 <small>午後</small>	成清 弘 明 <small>午後</small>	井戸 健 太 <small>午後</small>	小林 倫太郎 <small>午後</small>	小林 倫太郎 <small>紹介のみ</small>
上部内視鏡検査	星野 / 増田 / 書上	安岡 / 増田 / 小林	上原 / 佐野 / 成清	上原 / 佐野 / 成清	長沼 / 鈴木 / 井戸
心臓血管内科 (循環器)	太田 昌 樹 <small>午前：通常 / 午後：不整脈外来</small>	大駒 直 也 <small>午前</small>	広井 知 歳 <small>午後：不整脈外来</small>	福田 延 昭 <small>午前</small>	太田 昌 樹 <small>第2, 4週午後：ペースメーカー外来</small>
新患外来 (午前)	村田 智 行 <small>午前</small>	高橋 伸 弥 <small>午前</small>	太田 昌 樹 <small>午後</small>	羽鳥 直 樹 <small>午前</small>	小林 紘 生 <small>午前：通常 / 午後：不整脈外来</small>
心不全総合外来	高橋 伸 弥 <small>午前</small>	柴田 悟 <small>午後</small>	村田 智 行 <small>午後</small>	羽鳥 直 樹 <small>午後</small>	柴田 悟 <small>午前</small>
術前外来					大駒 直 也 <small>午後</small>
精神科	山崎 雄 高 <small>午前</small>	山崎 雄 高 <small>午前</small>	山崎 雄 高 <small>午前</small>	山崎 雄 高 <small>午前</small>	山崎 雄 高 <small>午前</small>
小児科	(井田 逸 朗) <small>午前</small>				
	五十嵐 恒 雄 <small>午前</small>	五十嵐 恒 雄 <small>午後</small>	五十嵐 恒 雄 <small>午前</small>	小笠原 聡 <small>午後</small>	五十嵐 恒 雄 <small>午後</small>
	内田 亨 <small>午後</small>	倉田 加奈子 <small>午前</small>	倉田 加奈子 <small>午後</small>	倉田 加奈子 <small>午後</small>	小笠原 聡 <small>午前</small>
	小川 百 花 <small>午後</small>	斎藤 淑 人 <small>午後</small>	佐藤 幸 一 郎 <small>午後</small>	植原 実 紅 <small>午後</small>	佐藤 幸 一 郎 <small>午後</small>
(荒川 篤 康) <small>午前</small>	(神尾 綾 乃) <small>第4週午後</small>	加藤 裕 之 <small>午後</small>	(西澤 拓 哉) <small>午後</small>	坂本 康 大 <small>第3週は午前のみ</small>	
		(滝沢 琢 己) <small>第2, 4週午後</small>	(岩脇 史 郎) <small>午前</small>	(浅見 雄 司) <small>第3週午後のみ</small>	
		<乳児健診> <small>午前</small>			
小児外科	(西明・高澤慎也) <small>第1, 3週午後</small>	(西明・高澤慎也) <small>第4週午後</small>			
外科 (消化器)	坂元 一 郎 <small>午前：通常 / 午後：肝胆脾専門外来</small>	小川 哲 史 <small>午前</small>	家田 敬 輔 <small>午前：通常 / 午後：上部消化器専門外来</small>	平井 圭 太郎 <small>午前：通常 / 午後：肝胆脾専門外来</small>	宮前 洋 平 <small>午前：通常 / 午後：下部消化器専門外来</small>
栄養サポート外来	齊藤 秀 幸 <small>午前：通常 / 午後：食道専門外来</small>	真木 茂 雄 <small>午後</small>	生方 泰 成 <small>午前：通常 / 午後：上部消化器専門外来</small>		栗山 令 <small>午後</small>
禁煙外来		小川 哲 史 <small>午前</small>			
ストーマ外来		小川 哲 史 <small>午後</small>		第2, 4週午後・予約	予約

01 外来診療受付時間

8:30~11:00まで

(予約の場合は最終予約時間まで)

※再来受付機は8:00から受付しています

- 紹介状をお持ちの方、紹介事前予約の方は、1番：紹介状をお持ちの方・地域医療連携窓口で受け付けております。
- 当センター受診にはかかりつけ医の先生からの紹介状をご持参ください。紹介状をお持ちでない方は、診察をお受けできない場合や、長時間お待ちいただく場合がございます。
- 精神科の初診の患者さんは完全予約制となります。精神科外来までご連絡をいただき、来院日のご予約をお願いいたします。
- 受診時にはお薬手帳、薬剤情報提供書または飲んでおられるお薬をご持参ください。

02 休診日

土、日、祝日、年末年始

- 学会等により、休診または医師が交替する場合があります。院内掲示もしくはホームページをご覧ください。

地域医療支援・
連携センターから
地域の先生へお願い

当センターへの紹介の際は、
地域医療支援・連携センターを通した
事前予約にご協力下さい。

令和6年8月1日現在

	月	火	水	木	金
泌尿器科	井上雅晴 栗原聰太 <small>午前</small>	柴田康博 栗原聰太	交代制	柴田康博 井上雅晴 <small>午前：通常 / 午後：不妊外来</small>	交代制
疼痛緩和内科 看護外来	田中俊行 <small>午前・午後</small>	田中俊行 <small>午前・午後</small>	田中俊行 <small>午前・午後</small>	田中俊行 <small>午前・午後</small>	田中俊行 <small>午前・午後</small>
乳腺・内分泌外科	鯉淵幸生 成澤瑛理子 本田周子 <small>午前</small>	鯉淵幸生 高他大輔 成澤瑛理子 本田周子 <small>午前</small>	鯉淵幸生 高他大輔 本田周子	(荻野美里) (青木麻由) 交代制 <small>第2,4週午後：予約 第1,3,5週午後：予約</small>	高他大輔 成澤瑛理子 本田周子 <small>第2,4週午前 第1,3,5週午前</small>
心臓血管外科	<手術日>	交代制 <small>午後</small>	<手術日>	小谷野哲也 羽鳥恭平 <small>午前</small>	茂原淳 <small>午前</small>
呼吸器外科	<手術日>	伊部崇史 高坂貴行 <small>第1,3週午前 / 第5週午前・午後 第2,4週</small>	<手術日>	伊部崇史 高坂貴行 牛久保陸生 <small>午後</small>	<手術日>
整形外科	荒 毅 信太晃祐 茂木智彦	大澤敏久 大島淳文 齋藤和弥	荒 毅 信太晃祐 一ノ瀬 剛 齋藤和弥	新井 厚 茂木智彦 <手術日>	大澤敏久 一ノ瀬 剛 大島淳文
骨粗鬆症外来		新井 厚 <small>午後</small>			
形成外科	交代制 <手術日>	中村英玄 山田有美 <small>午後</small>	中村英玄 山田有美 <small>第1,2,3,5週午前 / 第4週午後 第1,2,3,5週午前 / 第4週午前</small>	<手術日> 山田有美 <small>午前</small>	中村英玄 <手術日>
脳神経外科	田中志岳	齋藤貴寛	<手術日>	笹口修男	佐藤晃之
皮膚科	交代制 <small>午前</small>	岡田悦子 伊藤加奈 <small>午前</small>	岡田悦子 太田内莉 <small>午前</small>	伊藤加奈 (井上千鶴) <small>午前</small>	岡田悦子 太田内莉 <small>午前</small>
産婦人科	伊藤郁朗 黒住未央 東 杏莉	青木 宏 黒住未央 宇津木秀勅	<産後健診> (井上直紀) <small>午前</small>	小田洋樹 (金井真理) <small>午前</small>	伊藤郁朗 青木 宏 東 杏莉
遺伝性腫瘍外来				伊藤郁朗	
眼科	土屋 明 <small>紹介・予約</small>	土屋 明	土屋 明	土屋 明	土屋 明
眼形成眼窩外科	笠井健一郎 <small><手術日></small>	笠井健一郎 <small><手術日></small>	笠井健一郎	笠井健一郎 <small><手術日></small>	笠井健一郎
耳鼻いんこう科	高橋克昌 岡宮智史	岡宮智史	<手術日>	高橋克昌	高橋克昌 岡宮智史 <small>午前</small>
放射線治療科	永島潤 弓崎晃	永島潤 弓崎晃	永島潤 弓崎晃 (堀込瑛介) <small>午前</small>	永島潤 弓崎晃	永島潤 弓崎晃 (富澤建斗) <small>午前</small>
歯科口腔外科	柴野正康 <small>紹介・予約</small>	<手術日>	田中 斉 <small>紹介・予約</small>	柴野正康 田中 斉 <small>紹介・予約</small>	<手術日>
新患外来	田中 斉 <small>紹介・予約</small>		柴野正康 <small>紹介・予約</small>	交代制	
歯科(歯科麻酔) 摂食嚥下・口腔ケア外来	稲川元明 渡邊真央 倉持真理子 <small>第1,3,5週のみ、紹介・予約</small>	稲川元明 倉持真理子 (荒井亮・辻野啓一郎) <small>第2,4週のみ、紹介・予約</small>	稲川元明 倉持真理子 <small>紹介・予約</small>	稲川元明 渡邊真央 <small>紹介・予約</small>	稲川元明 倉持真理子 <small>紹介・予約</small>

()の医師は非常勤です。

03 予約について

当院は「医療機関からの紹介患者事前予約制」をとらせていただいております。

- 医療機関様にはお手数をおかけしますが、予約の際には「事前予約申込書」に必要事項を記載し、地域医療支援・連携センターへFAXにてご依頼ください。折り返しお電話で予約日時の連絡をさせていただきます。
- ※分娩希望についてはこの限りではありません。
 - ※心臓血管内科は平日8:30~11:00までに紹介状を持参のうえ来院していただきますと当日受診が可能です。
 - ※消化器内科で早めの対応が必要な患者さんは平日11:00~15:00までに紹介状を持参のうえ来院していただければ対応させていただきます。(予定での紹介が可能な患者さんは地域医療支援・連携センターを通しての予約をお願いします。)

04 連絡先

高崎総合医療センター内 地域医療支援・連携センター

医療機関専用ダイヤル: 027-322-5835 《平日 8:30~18:30 / 土曜日 8:30~17:15》
FAX: 027-322-5925 《FAXは24時間受け付けています。お返事は翌営業日になります》

院長閑話

vol.38

この国のかたち③

院長 小川 哲史



7月初めに、三重県津市で開催された第74回日本病院学会に参加しました。今回の学会長である伊勢赤十字病院院長の楠田司先生による学会のメインテーマは「常若（とこわか）」でした。これは伊勢神宮に由来する概念で「緑の森は樹木が芽吹き、葉を繁らせ、落葉し、そしてまた新たに芽吹くことで維持されます。新陳代謝を繰り返して常に若々しく瑞々しくあり続ける自然界のありように倣い、物事の本質を過去から現在そして未来へと永遠に連鎖させていく精神が重んじられてきました。医療の分野でもその本質的で良質な医療を変わりなく提供し続けることが理想」としてテーマにされたとのことです。

今回、学会参加前の早朝（朝5時から参拝できます！）に伊勢神宮へお参りしてきました。内宮へはまず宇治橋正面に立つ大きな鳥居をくぐり橋を渡り、隅々まで清められた玉砂利の歩道を歩き、美しい流れの五十鈴川の御手洗い場でお清めをします。そして早朝の木漏れ陽さす正宮への参道を歩くうちに日常世界から神聖な世界へ入った感じがして自然と清々しい気持ちになります。深い静寂の森に足を踏み入れ、凜とした空気の中、古代と変わらぬ虚仮威しのないシンプルな神殿の前に立つと、感謝と敬愛の気持ちが自然に湧いてきます。この感覚は日本人特有のものと思われ、古来の「この国のかたち」に触れることで自然と沸きあがるこの感情、これこそ教義のない宗教ともいわれる神道の本質だと思えます。

神宮のお宮は神明造という日本古来の建築様式で、萱葺き屋根に素木の柱という簡素な姿で、古代の穀倉の形を留めています。日本の美意識の原点とも言われており、かのドイツの建築家ブルーノ・タウトが「伊勢は世界建築の王座である」と言ったそうです。そして内宮のご神体は三種の神器の一つ、八咫鏡（やたのかがみ）で、鏡がご神体とはなんとも不思議な気がします。神宮には特別な教えや戒律はなく、あらゆる人たちに開かれ、入館料もいりません。そこには昔の日本人が持っていた天地万物に生命が宿っているという感覚、感謝の念と禊（みそぎ）という感覚、またすべての生物に対する性善説をも感じます。江戸時代、人々が強く伊勢神宮に憧れた気持ちが分かったような気がしました。

伊勢神宮では1300年にわたって式年遷宮が行われています。これは古くなったお宮を20年に一度作り替えて、常に新しく瑞々しい神殿で神様をお迎える。そこで古来変わらぬ祭事を行うことに大きな意義があるといえます。コンクリートや石などで作った頑健な建物ではなく、朽ちやすく簡単に壊すことができる木材で作られ、定期的により替えることで永遠の若さを保つことができる。これが「常若」です。

また今年6月には福岡市で日本医療マネジメント学会が開催され、学会の目玉の一つ招待講演で、太宰府天満宮の宮司である西高辻信良氏が講演されました。西高辻家は太宰府天満宮が築かれて以来、代々宮司を務めていて同氏は菅原道真から数えてなんと39代目の子孫（！）だそうです。氏は、時代に呼応しながら「先人たちから受け継いだものを次の代へ、そして未来へしっかりと繋ぐことが自分の使命である」と言われます。

今年の初夏に2つの学会で偶然にも日本古来の伝統とそれを守る意義、また「常若」という神道の概念に触れる機会を得ました。伊勢神宮に行かれたことがない方、ぜひ一度その凜とした空気に触れることをお勧めします。日々の暮らしの中で何かが変わるかもしれませんよ。

さて、このコラムの題を「この国のかたち」などと調子に乗って3回も大げさに続けましたが、司馬遼太郎好きの浅学菲才のオヤジの文字通りの閑話としてご容赦ください。

(7月19日)

Information

行事などのお知らせ

第48回地域連携症例検討会

神経内科・脳神経外科領域疾患の診断と治療の連携

日時：2024年9月10日(火)
18:45～20:00

演者：高崎総合医療センター
神経内科部長 平柳 公利
外科系診療部長 笹口 修男

対象：医療従事者
高崎総合医療センターよりWEB配信
※申し込み必要

がん患者さんやそのご家族の集いです

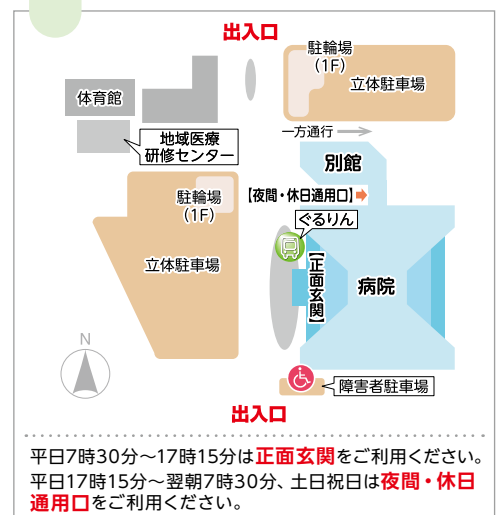
ほっとサロン・たかさき

日時：8月9日(金)
13時30分～15時30分
(途中休憩をはさみます)

場所：高崎総合医療センター2階
ほっとサロン（患者図書室）

※申し込み不要

高崎総合医療センター案内図



登録医の先生方からのご寄稿・ご意見をお待ちしております。地域医療支援・連携センターまでご連絡をお願い致します。

電話 **027-322-5835** (医療機関専用ダイヤル)

ホームページより本冊子のバックナンバーをご覧頂けます

<https://takasaki.hosp.go.jp/kouhoubackno.html>

検索



Facebook



Instagram



独立行政法人国立病院機構

高崎総合医療センター